

PHILIPS RC406
АВТОМОБИЛЬНЫЙ КАССЕТНЫЙ ПРИЁМНИК С УСИЛИТЕЛЕМ
ИНСТРУКЦИЯ ПО ЭКСПЛУАТАЦИИ

Стр. 2.
Английский

Инструкция по эксплуатации стр. 5
 Инструкция по установке (не перевод) стр. 8
 Гарантия и сервис (не перевод) стр. 59-67

Стр. 3.

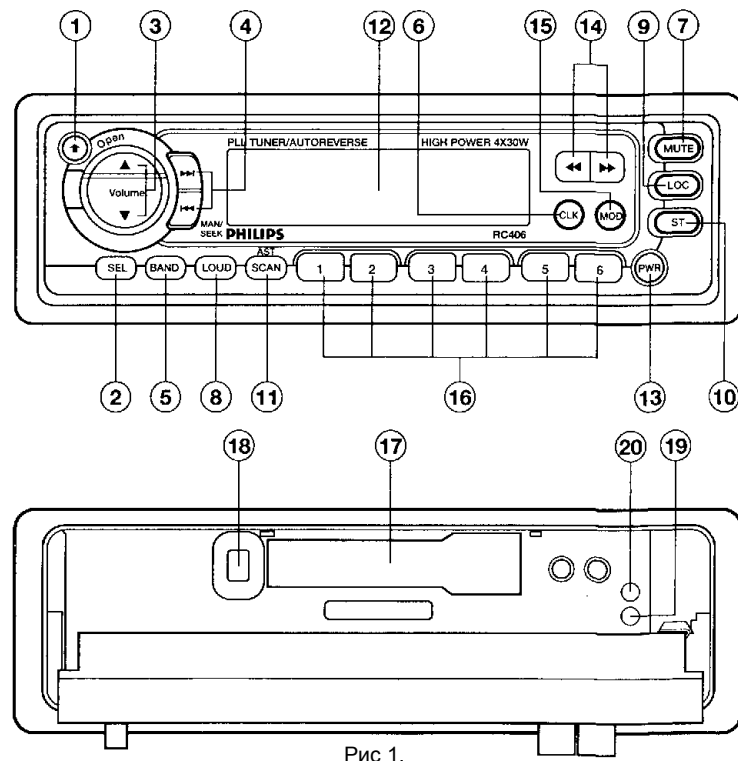


Рис 1.

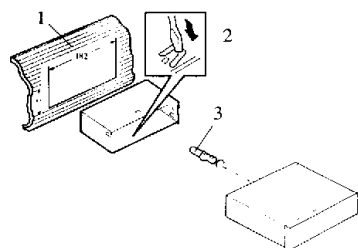


Рис 2.

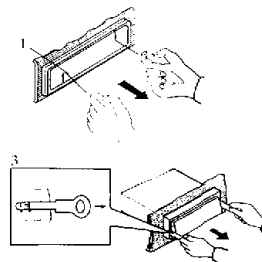


Рис 3.

Стр. 4.

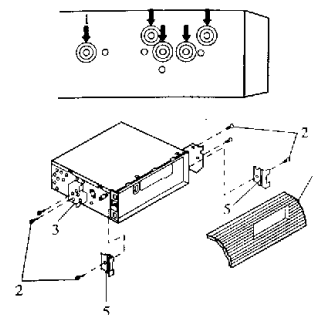
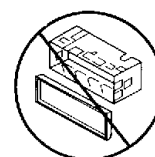


Рис. 4.



Откр.

Рис. 5.

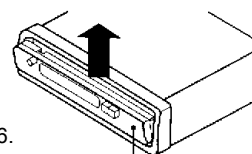


Рис. 6.

Передняя панель

Защитный чехол



Передняя панель

Рис. 7.

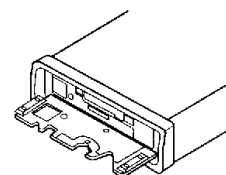


Рис. 8.

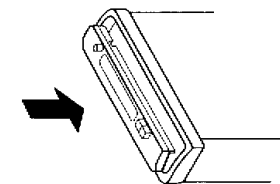


Рис. 9.

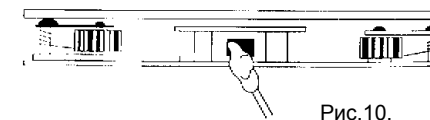


Рис.10.

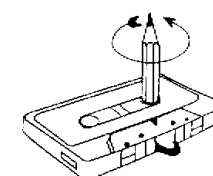


Рис. 11.

Стр. 5.

ИНСТРУКЦИЯ ПО ЭКСПЛУАТАЦИИ

Кнопки управления рис. 1.

OPEN – нажмите, чтобы открыть переднюю панель.

SEL – нажмите для выбора режима звукового контроля. Режимы изменяются в приведённой последовательности:

→ громкость → бас → тембр → баланс → фэйдер →

Каждый режим отображается на дисплее. Первоначальный режим – режим громкости. Через 5 секунд, если не нажимать никаких кнопок, любой режим возвращается к режиму громкости.

VOLUME – используется для увеличения/уменьшения параметров, выбранных с помощью кнопки SEL. Качество звука контролируется как показано ниже:

- **Громкость:** нажимайте ▲ для увеличения, ▼ - для уменьшения громкости.
- **Бас:** пока "BAS" на дисплее, ▲ - увеличивает уровень низких частот, а ▼ уменьшает. Уровень низких частот отображается на дисплее.
- **Тембр:** пока "TRE" на дисплее, ▲ - увеличивает уровень высоких частот, а ▼ уменьшает. Уровень высоких частот отображается на дисплее.
- **Баланс:** пока "BAL" на дисплее, ▲ усиливает громкость правого канала звука, а ▼ - левого. Уровень переноса громкости отображается на дисплее.
- **Фэйдер:** эта функция изменяет соотношение громкости между передними и задними акустическими системами (если подключены 4-ре громкоговорителя). Пока "FAD" на дисплее, ▲ переносит громкость на передние громкоговорители, ▼ - на задние. Уровень переноса громкости отображается на дисплее.

MAN/SEEK – для ручной или автоматической настройки.

- Manual – ручная настройка. Нажимайте кратко I◀◀ или ▶▶I для изменения частоты и настройки на выбранную станцию.
- Seek – авто поиск. Нажмите и держите I◀◀ или ▶▶I более 1 секунды для автоматического поиска станции (с сильным сигналом).

Стр. 6.

BAND – диапазон. Нажимайте для переключения принимаемых диапазонов в последовательности:

FM1→FM2→FM3→CB→DB→FM1...

CLK – часы. Принимая радио сигнал, нажмите эту кнопку для отображения показаний времени. Для возврата к индикации принимаемой частоты нажмите эту же кнопку снова.

В режиме воспроизведения кассеты нажмите эту кнопку для отображения показаний времени. Для возврата к отображению режима кассеты нажмите эту же кнопку снова.

- Для установки показаний времени (в режиме отображения показаний времени):-

-установка показаний часов: удерживая кнопку "CLK", когда на дисплее отображены показания часов, нажимайте I◀◀ MAN/SEEK для увеличения показаний часов. Держите нажатой для изменения с большой скоростью.

-установка показаний минут: удерживая кнопку "CLK", когда на дисплее отображены показания часов, нажимайте ▶▶I MAN/SEEK для увеличения показаний минут. Держите нажатой для изменения с большой скоростью.

MUTE – уменьшение звука. Нажмите для моментального отключения громкости, дисплей при этом мигает. Нажмите ещё раз для восстановления звучания.

LOUD – тонкомпенсация. Нажмите для подчёркивания звучания низких частот при малой громкости. На дисплее "LOUD". Нажмите ещё раз для отключения режима.

LOC – переключение режимов приёма радио сигналов между местными станциями с наиболее сильным сигналом и, удалёнными станциями со слабым сигналом. Начальная установка на приём станций со слабым сигналом. При нажатии кнопки на дисплее появится "LOC". Нажмите ещё раз для отключения режима.

ST (STEREO/MONO) – выбор режима приёма стерео или моно. Начальная установка – стерео. При приёме стерео программ на дисплее появляется соответствующий символ " ". При сильном шуме, некачественном приёме слабого сигнала – переключите на режим "моно".

SCAN – сканирование.

- Сканирование настроенных станций (занесённых в память)

Нажмите "SCAN" менее чем на 2 секунды. Начнётся 5-ти секундное воспроизведение каждой станции, её номер мигает на дисплее.

LCD – жидкокристаллический дисплей, отображающий текущее состояние магнитолы.

PWR – питание. Нажать для включения и, ещё раз для выключения.

◀◀ ▶▶ - перемотка. Кнопки выполняют 2 функции. Перемотка вперёд ▶▶, перемотка назад ◀◀.

- Нажмите обе кнопки сразу для изменения направления воспроизведения. Нажмите кнопку с двойной стрелкой, указывающей в ту же сторону, что и стрелка на дисплее для перемотки вперёд и наоборот, нажмите кнопку с двойной стрелкой, указывающей в противоположном направлении с индикатором на дисплее для перемотки назад.

Примечание: не меняется направление перемотки в зависимости от направления воспроизведения.

MOD – нажимайте для выбора прослушиваемого источника звука. (кассета или приёмник).

1,2,3,4,5,6 – кнопки памяти настроенных станций. До 30 станций может быть сохранено в памяти магнитолы. Диапазоны: FM1, FM2, FM3, AM1(CB), AM2(DB).

- Сохранение станций в памяти: нажмите и держите выбранную кнопку в течение более чем 2 секунды. Настроенная станция будет сохранена в памяти под выбранным номером.
- Вызов станции из памяти: нажмите одну из кнопок (1-6) для вызова сохранённой под этим номером станции, её номер появится на дисплее.

Кассетный отсек – вставьте кассету. Начнётся воспроизведение.

ЕJECT – выброс кассеты. Нажмите "OPEN" для открытия передней панели и нажмите "ЕJECT" для выброса кассеты из кассетоприёмника.

Мигающий светодиод – мигает при снятой передней панели.

RESET – кнопка находится в корпусе и может быть активирована нажатием кончиком шариковой ручки или тонким металлическим предметом. Она утоплена для предотвращения случайного включения. При активации все станции стираются из памяти. Также используется для активации начальных установок после выполнения всех подключений.

Стр. 9.

ИСПОЛЬЗОВАНИЕ СЪЁМНОЙ ПЕРЕДНЕЙ ПАНЕЛИ

Чтобы снять переднюю панель

1. Нажмите кнопку, открывающую переднюю панель чтобы она опустилась вниз (рис. 5).
2. Снимите переднюю панель, взяв её за середину (рис. 6).
3. Для хранения немедленно положите панель в специальный футляр (рис. 7).
4. Верните металлический держатель в исходное положение. Должен быть слышен звук щелчка (рис. 8).

Для установки передней панели

1. Установите панель на магнитоле, должен быть слышен звук щелчка (рис. 9).
2. При неправильной установке передней панели не будут правильно нажиматься кнопки, на дисплее могут не гореть, или гореть не верно, некоторые сегменты индикации. В этом случае снимите панель и установите её заново.

Предосторожности при хранении

1. Не бросайте переднюю панель.
2. Не нажимайте на дисплей и кнопки управления снимая или устанавливая панель.
3. Не дотрагивайтесь до контактов на панели и магнитоле. Это может служить причиной плохого электрического контакта и неправильной работы.
4. Если контакты загрязнились, протрите их сухой мягкой тканью.
5. Не подвергайте переднюю панель воздействию высоких температур или прямого солнечного света.
6. Не допускайте попадания летучих агентов (бензин, растворитель, инсектициды и пр.) на переднюю панель и магнитоле.
7. Не разбирайте переднюю панель.

Стр. 10.

СПЕЦИФИКАЦИИ

Общее

Электропитание: 12В постоянного тока, заземление "-".
 Размер шасси 178X155X50.
 Сопротивление 4 - 8 Ом на канал.
 Максимальная мощность 4 X 30 Ватт.
 Регулировки тембра:

Бас: + - 10 Дб

Тембр:

+ - 10 Дб
 10А (Макс).

Протекающий ток:

Кассетный плеер

Скорость ленты: 4,76 см/сек.
 Время перемотки < 180 сек.
 Диапазон частот: 50 – 8000 Гц.
 Разделение стереоканалов: > 35 Дб.
 Наложение каналов: > 40 Дб.
 Шум и детонация: < 0.35%.

Приёмник

FM

Принимаемые частоты: 87.5 – 108 МГц.
 Чувствительность (30 Дб с/ш) 6 мВ
 Отклонение отражённого сигнала > 45 Дб.
 Разделение стереоканалов: > 35 Дб.

СВ

Принимаемые частоты: 522 – 1620 КГц
 Чувствительность (20 Дб с/ш) 32 Дб.
 Отклонение отражённого сигнала 42 Дб.

ДВ

Принимаемые частоты: 144 – 290 КГц
 Чувствительность (20 Дб с/ш) 38 Дб.
 Отклонение отражённого сигнала 42 Дб.

Стр. 11.

ТРУДНОСТИ

Нижеследующее позволит Вам избежать большинства проблем, которые могут возникнуть в процессе эксплуатации Вашей магнитолы. Прежде чем обратиться в сервисный центр, прочтите и попробуйте исправить, согласно рекомендации. Перед обращением к рекомендациям по устранению неисправностей, будьте уверены в правильности Ваших действий.

Симптом	Причина	Рекомендации
Нет питания	Ключ зажигания не в положении "ON"	Если питание подключено к электроцепи, но двигатель молчит, поверните ключ зажигания в положение "ACC"
	Перегорел предохранитель	Замените предохранитель
Нет звука	Питание подключено не правильно	Дважды проверьте подключение питания
	Линии подключения не подключены правильно	Проверьте провода колонок и прочие подключения
Кассета не загружается	В проигрывателе уже	Выньте кассету и поставьте

и не выходит	есть кассета	другую
	В автомобиле очень высокая температура	Охладите салон и попытайтесь снова
	Образовался конденсат	Выньте проигрыватель из влажной среды, попробуйте через некоторое время
Не качественный звук	Дефектная кассета	Поставьте другую кассету
Не работает приёмник	Не подключена антенна	Подключите антенну
Не работает автонастройка станций	Сигнал слишком слаб для автонастройки	Настройтесь на станции в ручном режиме

ОСТОРОЖНО

Металлические части магнитолы (особенно сзади) могут иметь высокую температуру. Будьте осторожны при прикосновении к ним, особенно сразу после того, как снимите магнитолу.

Стр. 12.

УХОД ЗА МАГНИТОЛОЙ

Вся система

Нижеследующее поможет продлить жизнь Вашей магнитолы на долгие годы.

1. Содержите в чистоте. В случае загрязнения вытирайте незамедлительно. Жидкости служат причиной электрического замыкания.
2. Держите продукт вдали от грязи и пыли, которые могут служить причиной порчи частей.
3. Храните бережно и аккуратно. В результате падений повреждается корпус, что может стать причиной неправильной работы.
4. Вытирайте продукт мягкой тканью. Не используйте химикаты, чистящие жидкости, растворители для чистки.
5. Используйте и храните только в условиях нормальной температуры. Высокая температура сокращает срок жизни электронных частей магнитолы, способствует разрушению пластиковых частей.

О кассетном плеере

Периодическая чистка головок и тон вала позволит Вам наслаждаться хорошим качеством звука и без проблемной работой магнитолы. Чистите головки периодически каждые 20 или 30 часов работы, или когда тембр звука становится глухим.

1. Для периодической чистки головок используйте специальные чистящие кассеты. При не возможности использования чистящих кассет, применяйте кottonовый тампон, смоченный в изопропиловом спирте как показано на рис. 10.
2. Головки и тон вал находятся справа, по центру магнитолы.
3. Очистите также и резиновый ролик, прижимающий ленту к тон валу.

4. Дайте возможность всему просохнуть перед началом эксплуатации.
5. Не дотрагивайтесь пальцами до плёнки в кассете – грязь с рук переходит на ленту и на головку магнитолы. Устраняйте петлю на кассете перед установкой в магнитолу с помощью карандаша или ручки (рис. 11).

ВНИМАНИЕ

Устройство рассчитано на работу от 12-ти вольтового питания постоянным током. Заземление отрицательным полюсом. Не применяйте никакую другую систему подключения, особенно с заземлением положительным полюсом. Не дотрагивайтесь до тщательно отполированной воспроизводящей головки металлическими или намагниченными предметами. Ваша магнитола оборудована специальным фильтром в цепи электропитания. Тем не менее в некоторых случаях, конкретно старых моделях, некоторые щелчки и другой нежелательный шум может присутствовать.